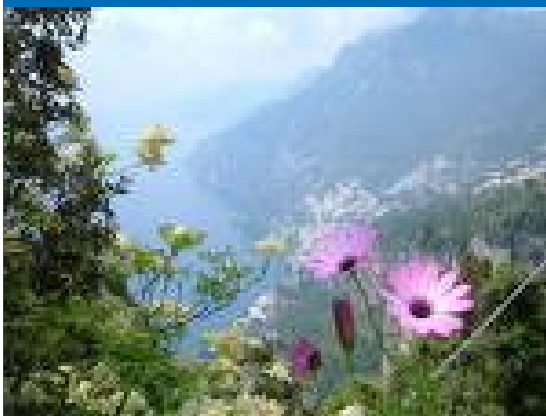


il testo descrittivo



Si realizza una **descrizione**
attraverso un'immagine (un dipinto,
un disegno, una fotografia) oppure
attraverso il linguaggio verbale.



*Silvia, rimembri ancora
Quel tempo della tua vita mortale,
Quando beltà splendea
Negli occhi tuoi ridenti e fuggitivi,
E tu, lieta e pensosa, il limitare
Di gioventù salivi? [...]*

IL TESTO DESCRITTIVO



- può rappresentare:
un soggetto reale o immaginario (persone,
animali, luoghi)
una realtà astratta (sentimenti, stati
d'animo, situazioni)
- può costituire un testo autonomo
- è spesso inserito in altri tipi di testo

DESCRIVERE

```
graph TD; A[DESCRIVERE] --- B[A quale scopo? Informativo, espressivo, persuasivo]; A --- C[In che modo? Soggettivo o oggettivo]; A --- D[In quale ordine? Logico Spaziale];
```

**A quale scopo?
Informativo,
espressivo,
persuasivo**

**In che modo?
Soggettivo o
oggettivo**

**In quale ordine?
Logico
Spaziale**

La descrizione può avere:

Scopo informativo:

Fornisce tutte le informazioni utili sul soggetto, in maniera completa e fedele (testi scientifici, divulgativi).

Scopo espressivo:

Fornisce un'interpretazione personale comunicando emozioni e stati d'animo (descrizioni letterarie).

Scopo persuasivo:

Seleziona solo alcuni aspetti del soggetto, utili a fornire l'immagine desiderata (messaggio pubblicitario).

Le funzioni comunicative: esempi informativa (o referenziale)

- La **chitarra** è uno strumento musicale a corde pizzicate costituito da una cassa armonica a forma di 8, con fondo piatto e un foro circolare nella parte superiore e da un lungo manico munito di sbarrette trasversali, i tasti, che facilitano all'esecutore l'intonazione. Le corde (di minugia, lino, seta, nylon o metallo) sono 6.



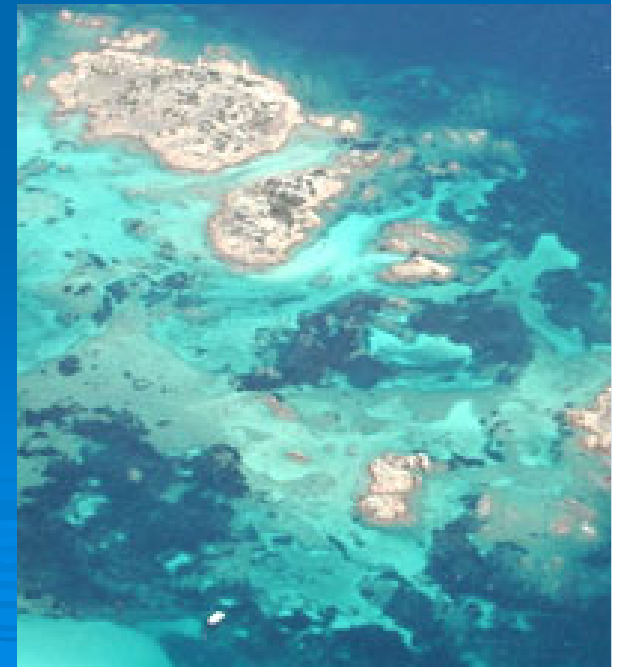
espressiva (o emotiva)

- Nelle belle giornate d'estate, vedo avanzare i raggi lungo la parete bianca, man mano che s'alza il sole: gli olmi che stanno davanti alla mia finestra li rifrangono in mille modi, e li fanno ondeggiare sul mio letto color di rosa e bianco, che diffonde dappertutto una luce incantevole nata dal loro riverbero.



persuasiva (o conativa)

- 1192 isolotti che affiorano dalla laguna turchese, acque limpide che lambiscono spiagge bianchissime, scenari marini di indimenticabile bellezza, uno stupefacente habitat naturale dove pesci dai colori sgargianti guizzano veloci tra madrepore. Queste sono le Maldive, le isole di corallo.



È BENE RICORDARE CHE:

- Lo scopo comunicativo di un testo (anche descrittivo) non è sempre univoco;
- Si cercherà, dunque, di individuare la funzione comunicativa **prevalente** del testo.

- Nel testo pubblicitario, ad esempio, la funzione **persuasiva** (prevalente anche se nascosta) convive di solito con la descrizione sommaria del prodotto (informativa) e con elementi espressivi.



Da maggio, di linea in Italia.

Per informazioni sulle tariffe, servizi e condizioni di vendita, visitate il sito www.aireurope.com. Per il servizio clienti, chiamate il numero verde 800 20 20 20. Per le prenotazioni, visitate il sito www.aireurope.com. Per le condizioni di vendita, visitate il sito www.aireurope.com. Per le condizioni di vendita, visitate il sito www.aireurope.com.

AirEurope

DESCRIVERE

```
graph TD; A[DESCRIVERE] --- B[A quale scopo?<br/>Informativo,<br/>espressivo,<br/>persuasivo]; A --- C[In che modo?<br/>Soggettivo o<br/>oggettivo]; A --- D[In quale ordine?<br/>Logico<br/>Spaziale];
```

A quale scopo?
Informativo,
espressivo,
persuasivo

In che modo?
Soggettivo o
oggettivo

In quale ordine?
Logico
Spaziale

In quale modo:

➤ Quando si descrive una persona, un ambiente oppure un oggetto in modo che emergano i sentimenti e le emozioni di chi scrive, si fa una descrizione

SOGGETTIVA

➤ Quando si descrive una persona, un ambiente oppure un oggetto in modo neutro, il più possibile fedele alla realtà e valido per tutti, si fa una descrizione

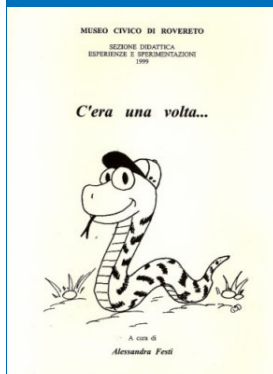
OGGETTIVA

Le modalità della descrizione: esempi

➤ Oggettiva:

La vipera (vipera aspis) si distingue per avere una grossa testa appiattita a forma di cuore, ricoperta di piccole placche disposte irregolarmente. Di profilo essa mostra il muso rivolto all'insù. La colorazione è molto variabile.

LINGUAGGIO PRECISO,
SONO ESCLUSI GIUDIZI ED
OSSERVAZIONI PERSONALI



➤ Soggettiva:

Il capitano Achab era sul ponte di comando. Aveva l'aria di uno staccato dal rogo mentre il fuoco gli copre e devasta le carni [...] Tutta la sua figura alta e grande pareva fatta di bronzo massiccio e gettata in uno stampo inalterabile [...] Tra i capelli grigi si faceva strada un segno sottile come una bacchetta, di un biancore livido, e gli scendeva su un lato della faccia e del collo neri e bruciacchiati, finchè spariva nel vestito.

LINGUAGGIO CONNOTATIVO,
TRASMETTE IMPRESSIONI
PERSONALI PIÙ CHE
INFORMAZIONI PRECISE SULLE
CARATTERISTICHE DEL
PERSONAGGIO



DESCRIVERE

```
graph TD; A[DESCRIVERE] --- B[A quale scopo? Informativo, espressivo, persuasivo]; A --- C[In che modo? Soggettivo o oggettivo]; A --- D[In quale ordine? Logico Spaziale]; style D fill:#ffff00
```

A quale scopo?
Informativo,
espressivo,
persuasivo

In che modo?
Soggettivo o
oggettivo

In quale ordine?
Logico
Spaziale

In quale ordine:

➤ Ordine **LOGICO**:
la descrizione procede dal generale al particolare, cioè da una visione d'insieme ai dettagli o viceversa.

➤ Ordine **SPAZIALE**:
La descrizione procede dall'interno verso l'esterno, dall'alto verso il basso, da sinistra a destra o viceversa, oppure dal primo piano allo sfondo.

La lingua:



- ha un lessico ricco e vario, un'elevata presenza di nomi e soprattutto aggettivi
- ricorre spesso a connettivi ed indicatori di luogo
- usa i verbi generalmente al presente e all'imperfetto

COME SI FA: PROGETTARE E REALIZZARE UN TESTO DESCRITTIVO

Definisci:

- **Scopo** comunicativo (informativo, espressivo, persuasivo)
- **Oggetto** della descrizione (persona, animale, luogo, etc.)
- **Modalità** (soggettiva/oggettiva)
- **Ordine** di presentazione (logico/spaziale)
- **Destinatario** (generico o specifico)
- **Registro linguistico** e lessico adeguati (settoriale, generico, etc.)

ORA TOCCA A VOI: SIETE PRONTI?

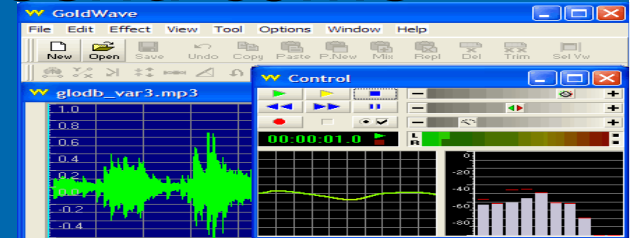


Se sì, distribuitevi (con criterio!) in gruppi da 4 componenti e svolgete gli esercizi allegati.

Come procedere (istruzioni per l'uso):

- Nel corso dell'attività i vostri lavori, individuali e di gruppo, devono essere scritti e salvati come file di testo (Word) in una cartella condivisa.
- Potrete inserire immagini ricercate nel web.

- Per alcune tipologie di esercizi potrete inserire file musicali ricercati sul web.
- I file musicali devono essere inseriti come *collegamento ipertestuale*



- Il lavoro prodotto come file Word, deve essere salvato su supporto mp3, cd, dvd insieme agli eventuali file musicali.



- Al termine dell'attività la classe dovrà organizzare i propri lavori (corretti e selezionati) realizzando una presentazione powerpoint.

RICORDATE:



- Durante l'esecuzione degli esercizi, annoterete sul vostro quaderno le *parole sconosciute* (di cui cercherete il significato sul dizionario cartaceo/online). Al termine dell'attività sarà realizzato un "*glossario*" del nuovo lessico appreso, comune alla classe.
- Gli esercizi svolti da ciascun gruppo saranno visionati sulla LIM e corretti dalla classe (AUTOCORREZIONE).
- Troverete la sitografia consigliata (ma ciascuno di voi potrà usare le proprie esperienze e conoscenze!) al termine di ciascuna serie di esercizi.



Indice degli esercizi e delle attività:

1. Comprensione e analisi dei testi, degli scopi comunicativi e dei criteri della descrizione.

Esercizi: 1a-1b-1c-1d-1e



2. Produzione/scrittura creativa di semplici testi descrittivi, secondo le regole compositive individuate.

Esercizi: 2a-2b-2c-2d-2e

3. Manipolazione/trasformazione di sequenze descrittive.

Esercizi: 3a-3b-3c-3d-3e



IL TESTO DESCRITTIVO: ESERCIZI ED ATTIVITÀ

COMPRENSIONE ED ANALISI DEI TESTI, DELLO SCOPO COMUNICATIVO E DEL CRITERIO DELLA DESCRIZIONE:

1a. Ricerca brevi testi pubblicitari (su quotidiani, riviste, in rete), evidenzia l'aspetto descrittivo del testo e scopri lo scopo comunicativo prevalente. Sottolinea poi gli eventuali "giochi di parole" o il linguaggio figurato. Potrai arricchire il testo verbale con musica e/o immagini scelte da te (e salvate secondo le istruzioni ricevute).

SITI consigliati:

www.israt.it/israt/sportello/percorsi/televisione/tappe1.asp

www.music-site.it/spot

www.pagineradio.com



Per eventuali approfondimenti su messaggi pubblicitari-confronto ieri e oggi, consultare: www.mondocarosello.com/html/miralanza/

Per la ricerca online dei vocaboli "sconosciuti": www.demauroparavia.it/lemmario.

1b. Indica nelle seguenti frasi la modalità prevalente della descrizione (soggettiva/oggettiva):

✓ Qualità di suono eccellente e durata delle batterie sono le caratteristiche dei lettori CD audio portatili: un'offerta straordinaria per una calda estate di musica.

✓ Che stoffa stupenda la tua camicia: cotone misto a seta. E che colori vivaci. Dove l'hai comprata?

✓ Il computer ha un disco rigido di 80 giga ed un modem incorporato.

✓ L'esecuzione dell'Orchestra Filarmonica di Vienna è stata magistrale come sempre: la perfezione di suoni e lo stile della direzione hanno affascinato il pubblico in sala.

1c. Indica nelle seguenti frasi la modalità prevalente della descrizione (soggettiva/oggettiva):

- ✓ L'uomo è un essere dotato di intelligenza e capacità di discernimento.
- ✓ La porta socchiusa lasciava trasparire un filo di luce e il cigolio sommesso che producevano i cardini vecchi e consunti provocava un sentimento di angoscia.
- ✓ La mia piccola tartaruga è un animaletto carino, con il guscio duro come la sua testolina: infatti fa sempre quello che vuole.
- ✓ Il pavimento della mia camera è un parquet di colore chiaro, in legno d'acero.
- ✓ Le dimensioni delle testuggini vanno dai 15 cm fino ai 2,4 m; la testa, gli arti e la coda sono retrattili.
- ✓ La copertina del libro che ho acquistato è priva di illustrazioni e il titolo bianco campeggia su uno sfondo blu oltremare.

1d. Riconosci il criterio della descrizione (sogg./ogg.) ed evidenzia la frequente aggettivazione nelle seguenti sequenze (tratte da un romanzo di Italo Svevo, *Una vita*)

✓ Lucinda poteva avere quarant'anni forse, ma, piccola e grassa e per il grigio abbondante dei capelli, ne dimostrava di più. Non era stata mai bella ... Era intelligente, vivace, amava parlare molto e la sua faccia pallida da sofferente le aveva subito conquistata la simpatia Alfonso.

✓ Ad Alfonso la signorina Francesca parve subito adorabile. Nessuno gli aveva fino ad allora ravvivato in quel modo il ricordo della patria: i ricordi lontani e poco vivaci della signora Lanucci non ravvivavano niente. Egli viveva solo, sognando dolorosamente il suo paese, e, a forza di pensarci, trasformandolo.

✓ "Ho voluto far vedere al signor Nitti la biblioteca"- rispose balbettando.

✓ Aveva perduto la sua disinvoltura da padrone; stava rigido in posizione di attenti, tenendo la candela molto bassa. Palesemente mentendo aggiunse:

✓ "Siamo entrati per di là" – e accennò alla porta di mezzo.

✓ "Il signor Nitti!" – e gli porse la mano, "benvenuto!". Parlava affabilmente ma con poca vivacità. "Troverà la signorina che già conosce nel tinello, di là; a rivederla"- e già a mezzo volto verso il tavolo gli strinse la mano.

1e. Riconosci la funzione comunicativa prevalente e la modalità descrittiva del seguente brano (tratto da Stevenson, *Lo strano caso del dottor Jekyll e del signor Hyde*), evidenziando gli elementi che lo connotano:

Erano ormai le nove di mattina ed era il primo giorno di nebbia della stagione. Una coltre color cioccolata incombeva nel cielo, ma il vento continuamente assaliva e sbaragliava quei vapori frastagliati: perciò, mentre la vettura procedeva lentamente di strada in strada, Utterson poté notare un numero stupefacente di tinte crepuscolari. Qui c'era il buio, come sul finir della sera; e là c'era come un riflesso di un marrone intenso violento, come la luce di qualche strana conflagrazione; poi per un momento la nebbia pareva lacerarsi e uno sparuto raggio di luce si faceva strada attraverso il turbinare di vapori. Il tetro quartiere di Soho, visto sotto queste luci cangianti, con le sue strade fangose, i suoi sudici passanti, i suoi lampioni che non erano mai stati spenti o che erano stati riaccesi da poco per combattere quella nuova lugubre invasione di oscurità, sembrò agli occhi dell'avvocato il quartiere di una città d'incubo.

**SCRITTURA CREATIVA DI SEMPLICI TESTI DESCRITTIVI,
SIMILI NELLA STRUTTURA A QUELLI FINORA ANALIZZATI,
SEGUENDO LE REGOLE COMPOSITIVE INDIVIDUATE.**

2a. Effettua la progettazione di un testo descrittivo secondo i contenuti e le modalità qui indicate in sintesi e realizzane una stesura personale:

tipologia testuale	testo descrittivo
scopo comunicativo prevalente	persuasivo
oggetto	motorino
modalità	soggettiva
destinatario	genitori
prospettiva	dal generale al particolare

2b. Descrivi i personaggi femminili di questi due ritratti, secondo criteri scelti da te;



Leonardo da Vinci: La dama con l'ermellino



J. Vermeer: La ragazza col turbante

Se vuoi cercare queste o altre immagini d'arte, vai su:
www.Wikipedia.it (arte-arti visive-iconografia-ritratti-ritratti pittorici)

2c. Descrivi in un breve testo una persona, oppure un oggetto/luogo per te cari, piacevoli o interessanti a tua scelta (la tua cameretta, il tuo animale domestico, la tua amica del cuore, il tuo hobby, una fotografia, ...); anche questa volta puoi arricchire il testo verbale con immagini e suoni. Ricorda sempre che il tuo testo deve risultare **CHIARO, COERENTE, LOGICO** nei suoi aspetti contenutistici ed espressivi.

2d. Descrivi, senza nominarlo, un compagno di classe, presentando soprattutto le caratteristiche che ne mettano in luce la personalità e selezionando invece pochi tratti fisici salienti.

2e. Componi due descrizioni di un villaggio turistico (ispirandoti alle immagini qui proposte), l'una allo scopo di informare, l'altra per esprimere ad una tua amica la piacevolezza del luogo delle tue vacanze.



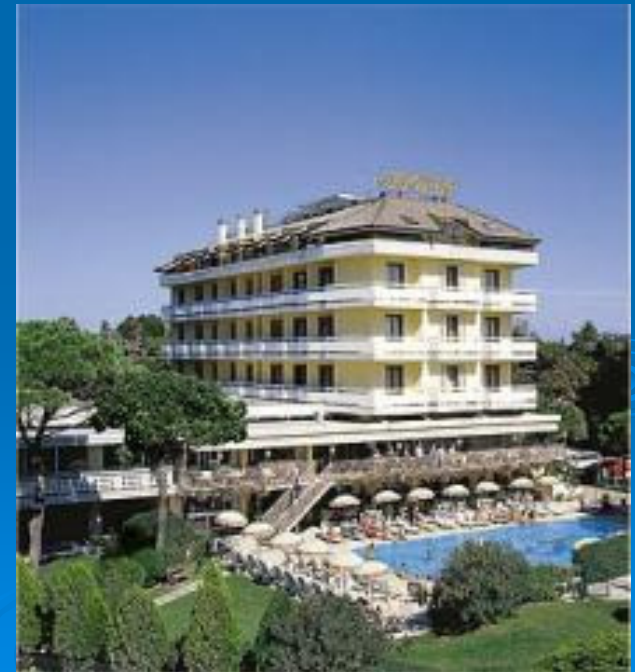
MANIPOLAZIONE/RISCRITTURA DI SEQUENZE DESCRITTIVE:

3a. Leggi il seguente testo con funzione espressiva e completalo, continuando la descrizione in modo coerente con l'intenzione di suscitare paura e angoscia (max. 10 righe):

Percorsi nel buio della notte il lungo corridoio alla luce fioca di un fiammifero che, per l'umidità, si spense d'improvviso: dalla finestra entrava il pallido riverbero dei lampioni, che creava sul muro ombre allungate e misteriose. Giunto in fondo, entrai nella stanza che si apriva di fronte: la porta cigolante si richiuse dietro di me, provocandomi un brivido intenso. La cassapanca che tanto avevo cercato apparve ai miei occhi agghiacciati: tentai di aprirla, ma le sue connessioni scricchiolavano in modo terrificante. Alla fine, con grande sforzo, vi riuscii e ...

3b. Le seguenti informazioni su di un albergo sono tratte da una guida turistica ed hanno carattere oggettivo: trasformale in un testo pubblicitario che ne evidenzi gli aspetti positivi, espandendo il testo con l'aggiunta di elementi di natura soggettiva:

➤ Hotel Alexander, tre stelle, Caorle (VE), lungomare Trieste 60, camere 48, tutte con bagno o doccia, giardino, parcheggio.



3C. La seguente descrizione contiene alcuni spunti espressivi: riduci il tutto ad un testo di carattere informativo, costruendo la carta d'identità della protagonista:

“L'affascinante Moira apparteneva alla nobile famiglia dei Della Corte. Era alta più di un metro e settanta, aveva due luminosi occhi azzurri e le labbra rosse e carnose; la sua pelle vellutata faceva da contrasto con una piccola cicatrice sotto lo zigomo sinistro, che non guastava affatto però la sua bellezza: i biondi capelli, quasi color platino, ne aumentavano lo splendore. Nata a Roma, si era trasferita fin da bambina nel piccolo borgo di Casciano, presso Siena, dove viveva da sola in Piazza del Popolo, proprio al centro del paese. Era conosciuta da tutti perché era l'unica laureata del paese e svolgeva da tre anni con successo la professione di avvocato”.

3d. Realizza la versione in prosa (max. 10 righe) della poesia di G.Pascoli "Sogno di un dì d'estate" (tratta dalla raccolta *Myrica*), ricca di elementi descrittivi.

Ricerca il testo sull'antologia o in rete:

www.google.it

(cerca: Sogno di un dì d'estate – Pascoli).

*Quanto scampanellare
tremulo di cicale!
Stridule pel filare
moveva il maestrale
le foglie accartocciate.
Scendea tra gli olmi il sole
in fascie polverose:
erano in ciel due sole
nuvole, tenui, rose:
due bianche spennellate
in tutto il ciel turchino.
Siepi di melograno,
fratte di tamerice,
il palpito lontano
d'una trebbiatrice,
l'angelus argentino...
dov'ero? Le campane
mi dissero dov'ero,
piangendo, mentre un cane
latrava al forestiero,
che andava a capo chino.*

3e. Scegli una delle sequenze descrittive di seguito indicate, contenute nel romanzo di A. Manzoni, *I Promessi Sposi*, cercala nel tuo libro di testo, leggila con attenzione e prova a riscriverla, seguendo il tuo gusto e la tua immaginazione, utilizzando un linguaggio più moderno (puoi aiutarti con le note al testo ed il dizionario dei sinonimi/contrari). Prova poi ad arricchire il tuo testo di immagini e/o suggestioni musicali evocate dalla descrizione.

- ✓ La descrizione dei bravi (dal cap.1)
- ✓ Lucia Mondella nel giorno delle nozze...(dal cap.2)
- ✓ Lo studio dell'Azzeccagarbugli (dal cap.3)
- ✓ Padre Cristoforo nel paesaggio autunnale (dal cap.4)
- ✓ Il palazzotto di Don Rodrigo (dal cap.5)
- ✓ L'addio ai monti (dal cap.8)
- ✓ La monaca di Monza (dal cap.9)

Per eventuale ricerca su personaggi (storici e verosimili), contesto storico, ambientazione geografica, caratteri letterari del romanzo:

www.Wikipedia.it (cerca: Promessi sposi-indice: personaggi)

www.Google.it (descrizione personaggi Promessi sposi).

Prof.ssa Francesca Troccoli

A.S. 2007/2008

Classe 2^a B

Liceo Linguistico "San Benedetto" - Conversano

