

# Scuola Secondaria di primo grado “Salvemini-Virgilio” *ad indirizzo musicale*

*Sede di*

Centro Territoriale Permanente *per la formazione degli adulti*  
e  
Centro Risorse Interculturali di Territorio

Viale della Liberta, 1 - 72100 Brindisi - Tel. 0831.529610 - Fax 0831.560130  
salvemini@salveminiVirgilio.it - www.salveminiVirgilio.eu - www.salveminiVirgilio.it



Sede Salvemini

## SINTESI DEL PIANO DELL'OFFERTA FORMATIVA

Anno Scolastico 2011/2012



Sede Virgilio



## PIANO DELL'OFFERTA FORMATIVA

La nostra scuola intende realizzare percorsi formativi sempre più rispondenti alle inclinazioni personali degli studenti e finalizzati all'acquisizione delle competenze di base, valorizzando gli aspetti peculiari della personalità di ognuno, ma anche in relazione alla mutevolezza degli scenari sociali e professionali, presenti e futuri.



## PARTECIPAZIONE DELLE FAMIGLIE

La partecipazione dei genitori agli organismi collegiali (Consiglio d'Istituto, Consigli di Classe) e gli incontri periodici genitori-docenti, servono a garantire la conoscenza dell'offerta formativa e la collaborazione nella sua realizzazione.

Le famiglie possono comunicare in tempo reale con la scuola "Salvemini-Virgilio" mediante posta elettronica:

[direzione@salveminivirgilio.it](mailto:direzione@salveminivirgilio.it)

Inoltre sul sito [www.salveminivirgilio.it](http://www.salveminivirgilio.it) attraverso una password, consegnata all'inizio dell'anno scolastico, si consentirà ai genitori di verificare la presenza dei propri figli a scuola e l'andamento didattico nelle diverse discipline.

Sui siti [www.salveminivirgilio.eu](http://www.salveminivirgilio.eu) e [www.salveminivirgilio.it](http://www.salveminivirgilio.it), nella sezione news, si darà tempestiva comunicazione delle iniziative di natura organizzativa e didattica intraprese dalla nostra scuola.

## RISORSE DELLA SCUOLA

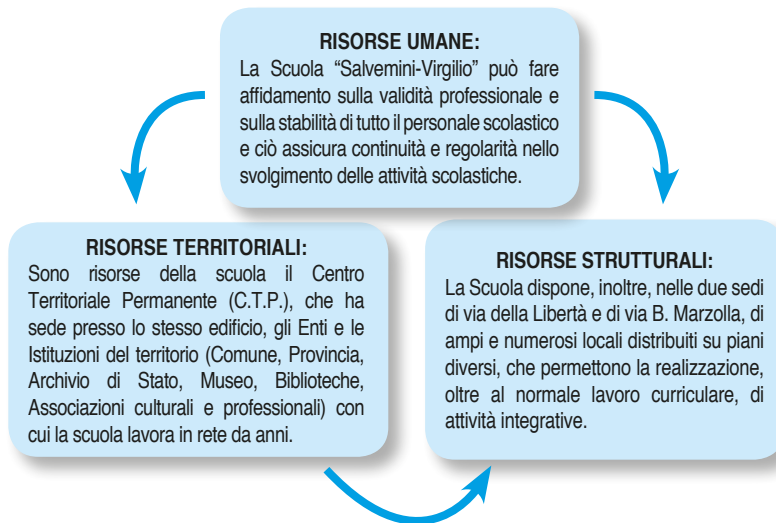
La nostra scuola intende realizzare percorsi formativi sempre più rispondenti alle inclinazioni personali degli studenti e finalizzati all'acquisizione delle competenze di base, valorizzando gli aspetti peculiari della personalità di ognuno in relazione alla mutevolezza degli scenari sociali e professionali, presenti e futuri.

## DIDATTICA LABORATORIALE

Per le attività didattiche svolte all'interno della Scuola SalveminiVirgilio è utilizzata principalmente la metodologia laboratoriale.

Infatti, il laboratorio è una modalità di lavoro che incoraggia la sperimentazione e la progettualità, coinvolgendo gli alunni in attività vissute in modo condiviso e partecipato.

A tal fine la scuola può contare su laboratori specifici e all'avanguardia che consentono agli alunni di conseguire competenze formali ed informali attraverso l'uso delle nuove tecnologie ed in particolare della LIM (Lavagna Interattiva Multimediale).



## PATTO DI CORRESPONSABILITÀ E REGOLAMENTO INTERNO

Ulteriori ed importanti strumenti educativi per la collaborazione tra scuola, famiglia e studenti sono il **Patto educativo di corresponsabilità** e il **Regolamento Interno d'Istituto** per il rispetto delle regole più comuni della convivenza civile.

## ORGANIZZAZIONE DELL'ATTIVITA' CURRICOLARE

La Scuola "Salvemini-Virgilio" ha come obiettivo quello di essere *"la scuola di tutti e di ciascuno"*, pertanto, tenendo conto delle esigenze del contesto culturale, sociale ed economico in cui opera, e del **Piano Programmatico** elaborato dal Ministero dell'Istruzione, propone per

PER LA SEDE SALVEMINI:

- A) Tempo prolungato a 36 ore;
- B) Tempo normale a 30 ore;
- C) Indirizzo musicale a 33 ore.

PER LA SEDE VIRGILIO:

- A) Tempo normale a 30 ore;
- B) Indirizzo musicale a 33 ore.

Scuola Secondaria di primo grado  
**"Salvemini-Virgilio"**  
*ad indirizzo musicale*

*Sede di*  
Centro Territoriale Permanente *per la formazione degli adulti*  
Centro Risorse Interculturali di Territorio

Viale della Libertà, 1 - 72100 Brindisi - Tel. 0831.529610 - Fax 0831.560130  
salvemini@salveminivirgilio.it - www.salveminivirgilio.eu - www.salveminivirgilio.it

SINTESI DEL  
PIANO DELL'OFFERTA FORMATIVA  
Anno Scolastico 2011/2012



## PROGETTI E LABORATORI

### Studio dello strumento musicale

Tre ore settimanali di lezione individuale di uno strumento musicale: pianoforte, violino, chitarra, flauto traverso, violoncello, sassofono, clarinetto, percussioni.

### Orchestra scolastica

Si è esibita con successo sia in città che nella regione, in diversi concerti, ed ha conseguito numerosi premi in competizioni nazionali

**Aule attrezzate di Musica**  
**Laboratorio di musica multimediale**  
**Auditorium scolastico**



### Italiano potenziato

Favorisce il potenziamento delle capacità comunicative e delle competenze linguistiche-espressive attraverso la comprensione di varie tipologie testuali, la riflessione sulla lingua e la produzione scritta:

*“Il dizionario per...” (classi prime);*

*“L'autobiografia” e il “Giornale”*

*(classi seconde);*

*“Dal testo ... ai testi” (classi terze).*

### Lingue straniere e certificazione esterna

E' previsto lo studio di una seconda lingua comunitaria (Francese o Spagnolo) oltre la lingua inglese. Gli alunni delle terze classi possono acquisire una certificazione specifica rilasciata da enti esterni riconosciuti a livello internazionale.

La scuola è sede dell'Istituto Cervantes per la certificazione della lingua spagnola.

- **1 Laboratorio linguistico multimediale provvisto di Lavagna interattiva multimediale (LIM)** completa di cuffie, proiettore con sistema audio integrato, personal computer, 15 postazioni con cuffie per gli alunni;
- **1 postazione docente** collegata in rete con ciascuna postazione con la possibilità di interagire singolarmente con ciascuna di esse.

## PROGETTI E LABORATORI

Festival dell'espressività  
Teatro

Cortometraggio

Il piacere della lettura "Amico Libro"



- **Aule attrezzate** di Tecnologia, di Artistica, di Musica, di Lingua Straniera;
- **Auditorium** per manifestazioni, rappresentazioni teatrali e videoconferenze;
- **Biblioteche**, utilizzate da alunni e docenti;

### Giochi Matematici

I Giochi Matematici, svolti in collaborazione con l'Università "Bocconi" di Milano, sviluppano il pensiero razionale nella sua forma consequenziale e logico-deduttiva. Si potenziano i concetti di base della matematica e si acquisiscono le capacità di applicare i metodi matematici a problemi esterni alla disciplina attraverso un approccio ludico, divertente e coinvolgente.



**4 laboratori di tecnologia informatica** collegati ad Internet ADSL con la possibilità d'uso anche da parte dei genitori in ore pomeridiane, postazioni mobili e punti rete in ogni aula per il collegamento ad Internet;

**3 Aule Multimediali fornite di collegamento ADSL**, dotate di PC multimediali (con scanner, stampante webcam, cuffie), LIM (Lavagne interattive multimediali), videoproiettore wireless, fotocamera digitale, videocamera digitale;

### Laboratorio di scienze

Per favorire il miglioramento e/o potenziamento delle competenze scientifiche degli alunni vengono utilizzati strumenti di misura di fisica, di chimica e biologia nonché della LIM.



**3 Laboratori di Scienze**  
con Museo della Didattica delle Scienze;

- **Polisportiva (COVENZIONI)**
- **Giochi Sportivi Studenteschi**
- **Giornata dello Sport (CONI)**
- **Gruppo Sportivo**



**Palestra Polifunzionale**  
di Via Castello;  
**Palestra ex "Galiano"**  
di via Maglie;



## AMPLIAMENTO DELL'OFFERTA FORMATIVA

Per migliorare il Piano dell'Offerta Formativa ed ampliare la qualità del sistema di istruzione, la nostra scuola utilizza anche i finanziamenti del Fondo Sociale Europeo attraverso Progetti PON (Programma Operativo Nazionale) "Competenze per lo sviluppo", focalizzando il proprio intervento principalmente su due direttrici volte all'acquisizione, al consolidamento e al potenziamento delle competenze di base:

### ■ AREA LINGUISTICO ESPRESSIVA

#### PON C1

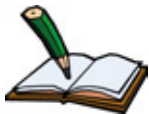
#### CONSOLIDAMENTO LINGUA MADRE

- Il Fumetto... perché no?
- Piccoli scrittori in erba:  
dal testo narrativo... al testo umoristico;

#### PON C1

#### CONSOLIDAMENTO LINGUA STRANIERA

Let's go!



### ■ AREA LOGICO MATEMATICA

#### PON C1

#### CONSOLIDAMENTO MATEMATICA

- Il linguaggio universale della matematica:  
"un mondo di numeri";

#### PON C1

#### POTENZIAMENTO LINGUA MADRE

- Scientificamente insieme con la tecnologia  
nella società del terzo Millennio;

#### PON A 2

- PQM: Progetto Qualità e Merito in Matematica (*triennale*);

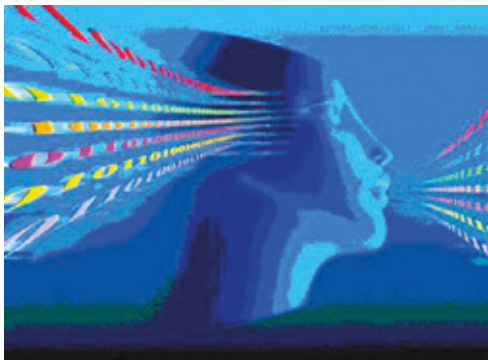
#### CLASSE 2.0

- "Dal bisogno alla competenza clicc@ndo"



## AMPLIAMENTO DELL'OFFERTA FORMATIVA

Inoltre, al fine di ridurre la frammentazione delle conoscenze e per “educare alla cittadinanza attiva e democratica”, la nostra scuola mira alla costruzione e allo sviluppo di identità personali e collettive, attraverso la promozione di numerosi progetti curriculari ed extracurriculari che rispondono al bisogno di “fare esperienze” formative da parte degli adolescenti e a sviluppare creatività:.



### ■ AREA DELLA COMUNICAZIONE

- Festival dell'espressività;
- Giornale “Newspaper Game”  
*in collaborazione con*  
la Gazzetta del Mezzogiorno;
- Amico Libro;
- Mediateca;
- Teatro;
- Progetto Teatro: “La scuola va a teatro”,  
*in collaborazione con*  
la Fondazione Nuovo Teatro Verdi;
- Corto Scuola

### ■ AREA STORICO-SOCIALE

#### PON C-3

“LE(GA)LI AL SUD:UN PROGETTO PER LA LEGALITA' IN OGNI SCUOLA”

*in rete con il Tribunale dei minori di Lecce*  
*(in attesa di autorizzazione).*

- Progetti di educazione alla legalità e alla cittadinanza attiva;
- Partecipazione al Consiglio Comunale dei Ragazzi;
- Progetto di Storia *in collaborazione con* l'Archivio di Stato;
- Progetto museo *in collaborazione con* il Museo Archeologico provinciale “F. Ribezzo”;
- Progetto Solidarietà (Telethon, Cuore Amico, Frates, ANT, UNICEF).
- Progetto Europa;
- Progetto di Educazione Ambientale;

## SERVIZI

- Progetti di prevenzione del disagio *in collaborazione con associazioni professionali del territorio;*
- Progetto immigrati;
- Progetti di integrazione *per alunni stranieri;*
- Progetti articolati d'integrazione *per alunni con disabilità;*
- Progetto Continuità *con le scuole primarie;*
- Progetto Continuità *con le scuole secondarie di II grado;*
- Progetto Polisportiva;
- Mensa ed interscuola;



*(Nei giorni in cui sono previsti i rientri pomeridiani, funzionano il servizio-mensa e le attività di interscuola sempre alla presenza dei docenti).*

## MONITORAGGIO E VALUTAZIONE DEL SERVIZIO OFFERTO

Al fine di migliorare l'Offerta Formativa, per le fasce più deboli degli alunni e coltivare e potenziare le eccellenze, la Scuola attua, in collaborazione con il Ministero Istruzione Università e Ricerca la Rilevazione degli apprendimenti in italiano e matematica degli alunni, Servizio Nazionale di Valutazione (INVALSI) per le classi terze in uscita e per le classi prime nella seconda metà dell'anno scolastico.

Questo nuovo modello di rilevazione permette di individuare all'interno di ogni disciplina le aree di eccellenza e quelle problematiche che necessitano di una particolare cura e permette di adoperarsi per far fronte ai bisogni formativi dei propri alunni, mettendo in atto le strategie didattiche e formative per migliorare la qualità dell'offerta didattica, metodologica e formativa, tesa al perseguimento dell'eccellenza e al recupero delle abilità di base.

Inoltre, per monitorare costantemente il Piano dell'Offerta Formativa della scuola, anche nell'ottica di una autovalutazione d'istituto, sono somministrati ad alunni, genitori e docenti, questionari di gradimento, finalizzati all'innalzamento della qualità del servizio offerto e ad un maggior coinvolgimento delle varie componenti presenti a scuola e sul territorio.

*Brindisi, ottobre 2010*

*Il Dirigente Scolastico  
Prof. Antonio Lisi*

Scuola Secondaria di primo grado  
**“Salvemini-Virgilio”**

Viale della Liberta, 1 - 72100 Brindisi - Tel. 0831.529610 - Fax 0831.560130  
salvemini@salveminiVirgilio.it - [www.salveminiVirgilio.eu](http://www.salveminiVirgilio.eu) - [www.salveminiVirgilio.it](http://www.salveminiVirgilio.it)